

Gobiernos locales y servicios sociales para la protección y cuidado de las personas mayores

Silvia Díez Sastre

Instituto de Derecho Local

Universidad Autónoma de Madrid

“Gobiernos locales y Servicios sociales”

Deputación de Lugo - Fundación Democracia y Gobierno Local

18 de mayo de 2021

Planteamiento

Triste oportunidad del tema – crisis de la COVID-19 – importancia de los fondos *Next Generation EU*

Metodología empírica

Reflexión sobre nuestro modelo de cuidados y atención a las personas mayores y dependientes

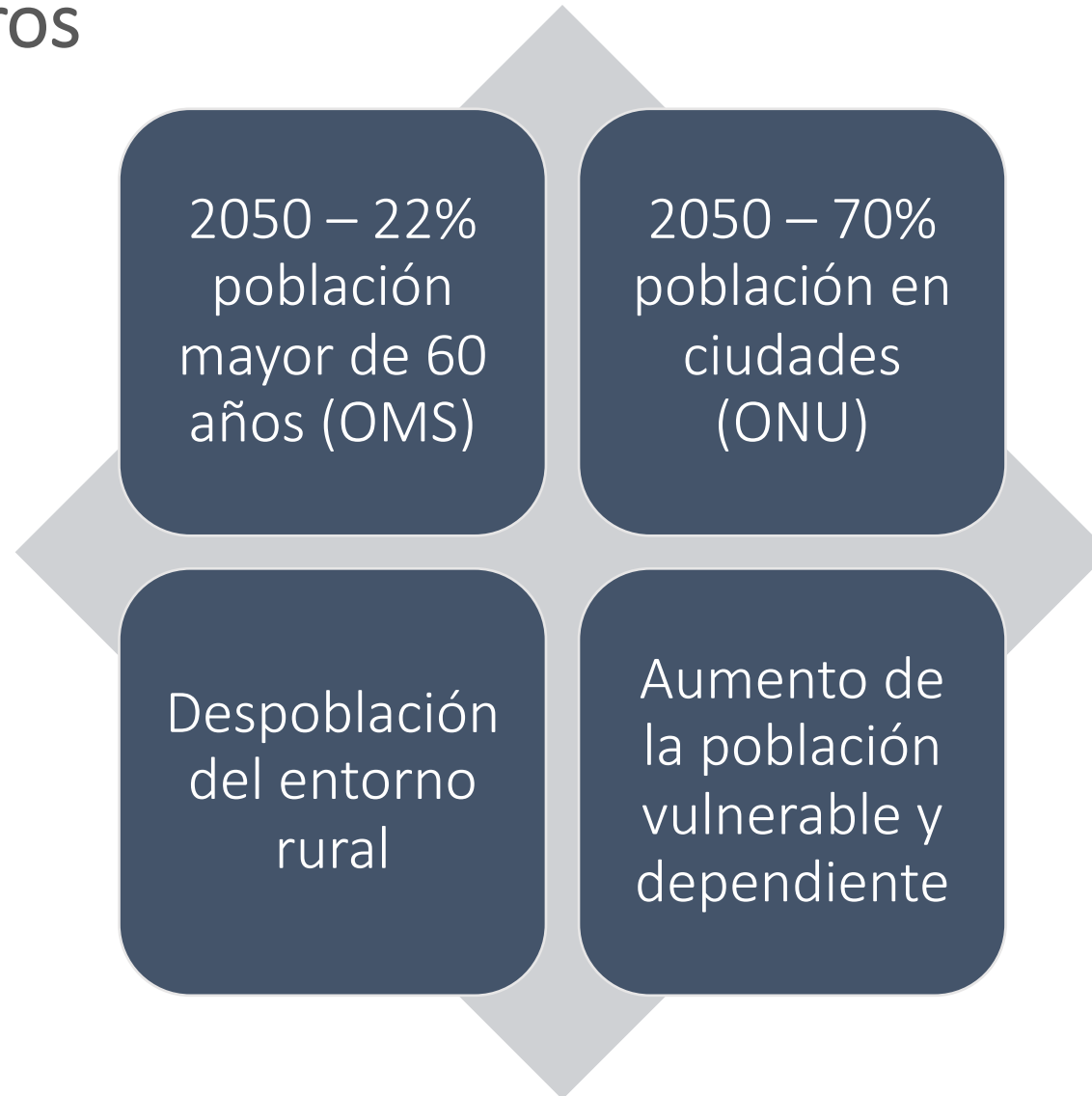
* Este trabajo se enmarca en el Proyecto LoGov (*Local Government and the Changing Urban-Rural Interplay*), de la convocatoria *Horizon 2020, Marie Skłodowska-Curie Action, European Commission, Number 823961* y da cuenta de resultados obtenidos en el marco del Proyecto I+D DER-2016-75897-R “*Aging Cities*”.

Sumario

- I. Datos de envejecimiento y brecha rural-urbano
- II. Servicios para mayores en cifras
- III. Formas de gestión de los servicios
- IV. Representación de los mayores en los gobiernos locales
- V. Reflexión final: cuidados y atención sanitaria

I. Datos de envejecimiento y brecha rural-urbano (I)

Retos futuros



I. Datos de envejecimiento y brecha rural-urbano (II)

Índice de envejecimiento activo

Empleo



- Tasa de empleo en las distintas franjas de edad de los 55 a los 74 años.

Participación en la sociedad



- Actividades de voluntariado.
- Cuidado de niños.
- Cuidado de personas dependientes.
- Participación política.

Vida independiente y segura



- Ejercicio físico.
- Acceso a servicios sanitarios.
- Vida independiente.
- Seguridad financiera y personal.
- Aprendizaje.

Capacidad para envejecimiento saludable

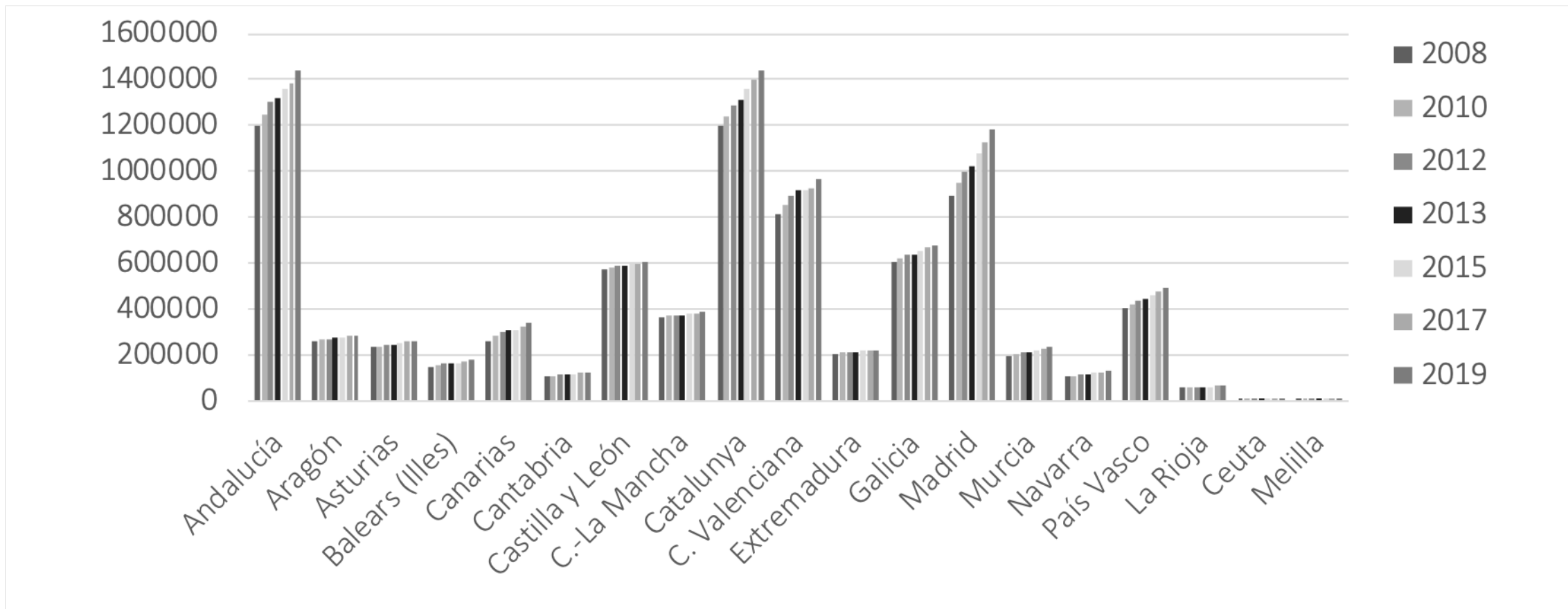


- Esperanza de vida y vida saludable a los 55 años.
- Salud mental.
- Uso de TIC.
- Conectividad social.
- Nivel educativo.

Fuente: elaboración propia a partir del Índice de Envejecimiento Activo de UNECE y la Comisión Europea.

I. Datos de envejecimiento y brecha rural-urbano (III)

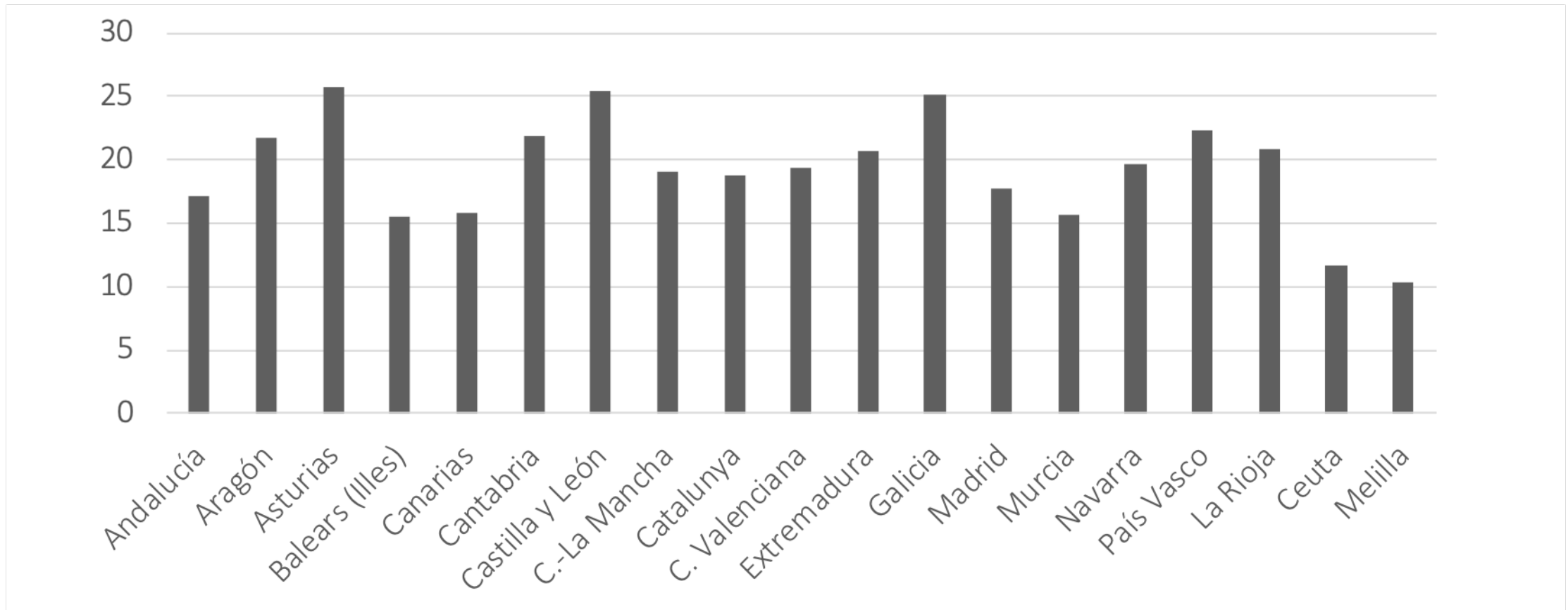
Total de personas mayores de 65 años por Comunidad Autónoma (2008-2019) [en número]



Fuente: elaboración propia a partir de los datos del Laboratorio Envejecimiento en Red, CSIC.

I. Datos de envejecimiento y brecha rural-urbano (IV)

Personas mayores de 65 años en relación con la población total de cada Comunidad Autónoma (2019) [en porcentaje]

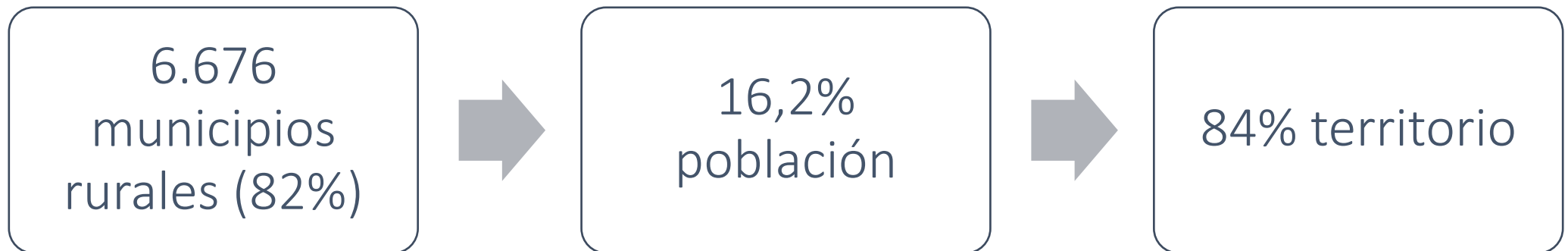


Fuente: elaboración propia a partir de los datos del Laboratorio Envejecimiento en Red, CSIC.

I. Datos de envejecimiento y brecha rural-urbano (V)

❑ Concepto de **municipio rural** – Ley 45/2007, de 13 de diciembre, para el desarrollo sostenible del medio rural

❑ 2018:



I. Datos de envejecimiento y brecha rural-urbano (VI)

CCAA más ruralizadas (%)

- Extremadura (50%)
- Castilla-La Mancha (45%)
- Castilla y León (36%)
- Aragón (32%)
- Navarra (27%)
- Galicia (26%)

CCAA más envejecidas

- Asturias
- Castilla y León
- Galicia
- País Vasco
- Cantabria
- Aragón
- Extremadura

I. Datos de envejecimiento y brecha rural-urbano (VII)

Envejecimiento de la población en el ámbito rural y urbano (2019) [en porcentaje]

Ámbito (habitantes)	Mayores (>65 años)	Adultos (16-64 años)	Jóvenes (<16 años)
Rural 0-2.000	28,5%	60,5%	11%
Intermedio 2.001-10.000	20%	64%	16%
Urbano 10.001 - ...	18,5%	65,5%	16%

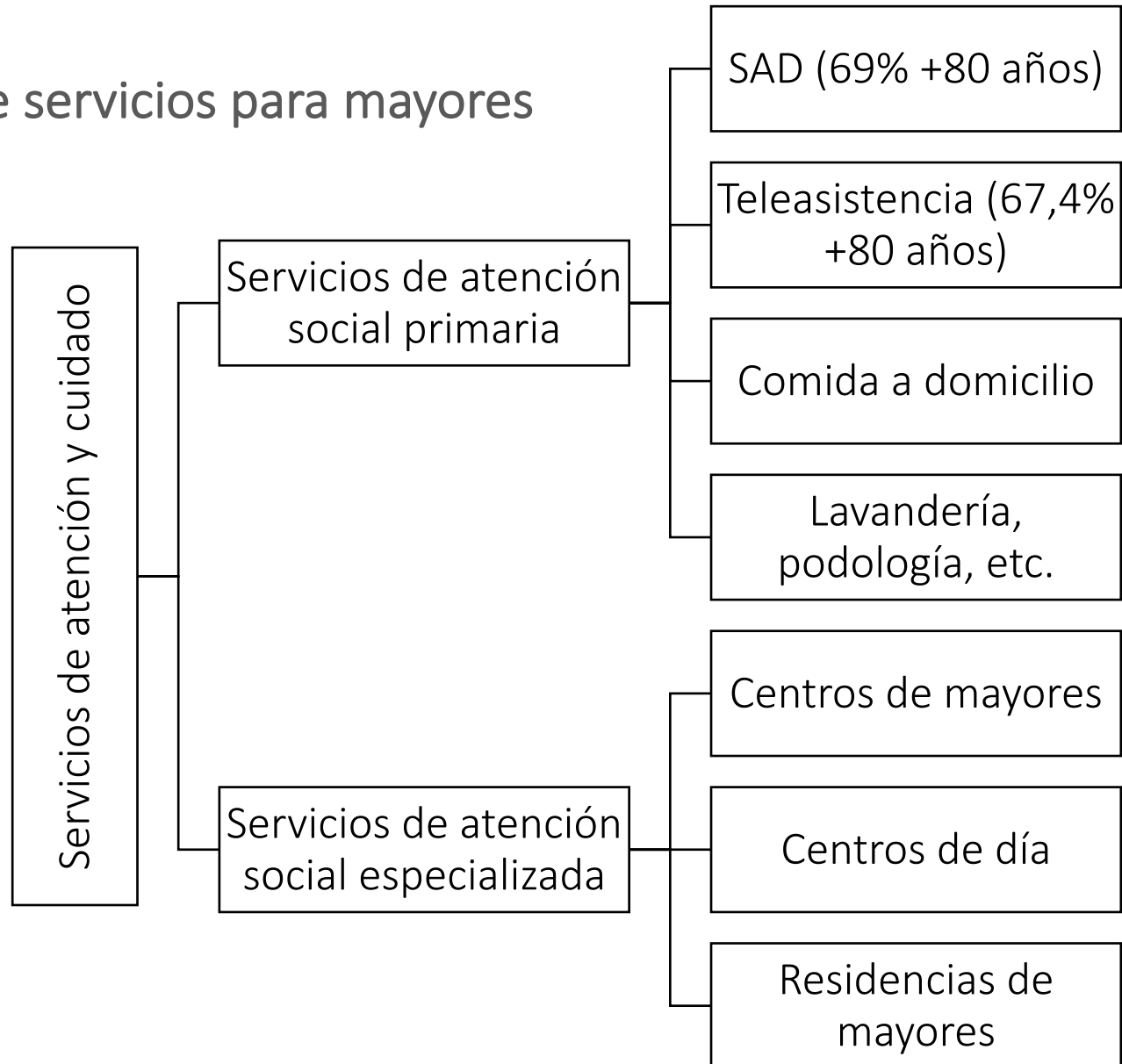
Madrid y Barcelona tienen más población mayor que todos los municipios rurales juntos.

Madrid, Barcelona, Sevilla, Valencia y Bilbao: más población envejecida que su CA

Fuente: elaboración propia a partir de datos de J. PÉREZ DÍAZ, A. ABELLÁN GARCÍA, P. ACEITUNO NIETO y, D. RAMIRO FARIÑAS, “Un perfil de las personas mayores en España, 2020. Indicadores estadísticos básicos”, Informes envejecimiento en red, núm. 25, 2019, pp. 1-29, p. 9.

II. Servicios para mayores en cifras (I)

☐ Catálogo de servicios para mayores



II. Servicios para mayores en cifras (II)

Índice de cobertura de los principales servicios a mayores por Comunidad Autónoma (2018) [en porcentaje] (I)

Comunidad Autónoma	Teleasistencia	SAD	Centros de mayores	Centros de día	Residencias	
					Centros	Viviendas
Andalucía	17	6,2	55,4	0,9	3	0,03
Aragón	7,1	6,3	43,1	0,5	6,2	0
Asturias	3,1	4,1	46	0,9	6	0,09
Balears (Illes)	5	2,4	33,1	0,9	4	0,06
Canarias	2	4,1	13,6	---	3	0,01
Cantabria	7	4,2	---	1,1	5	0,03
Castilla y León	6,1	5,3	45,2	0,9	8	0
C.-La Mancha	15	6	58	1,2	7	0,45
Catalunya	15	5,4	57	1,3	4,4	0,07
C. Valenciana	6	2	44	0,8	3	0,01

Fuente: elaboración propia a partir de los datos del informe “Servicios sociales dirigidos a las personas mayores en España”, el Ministerio de Sanidad, Consumo y Bienestar Social, de 5 de febrero de 2019 (disponible “online” en [imserso.es](https://www.imserso.es)).

II. Servicios para mayores en cifras (II)

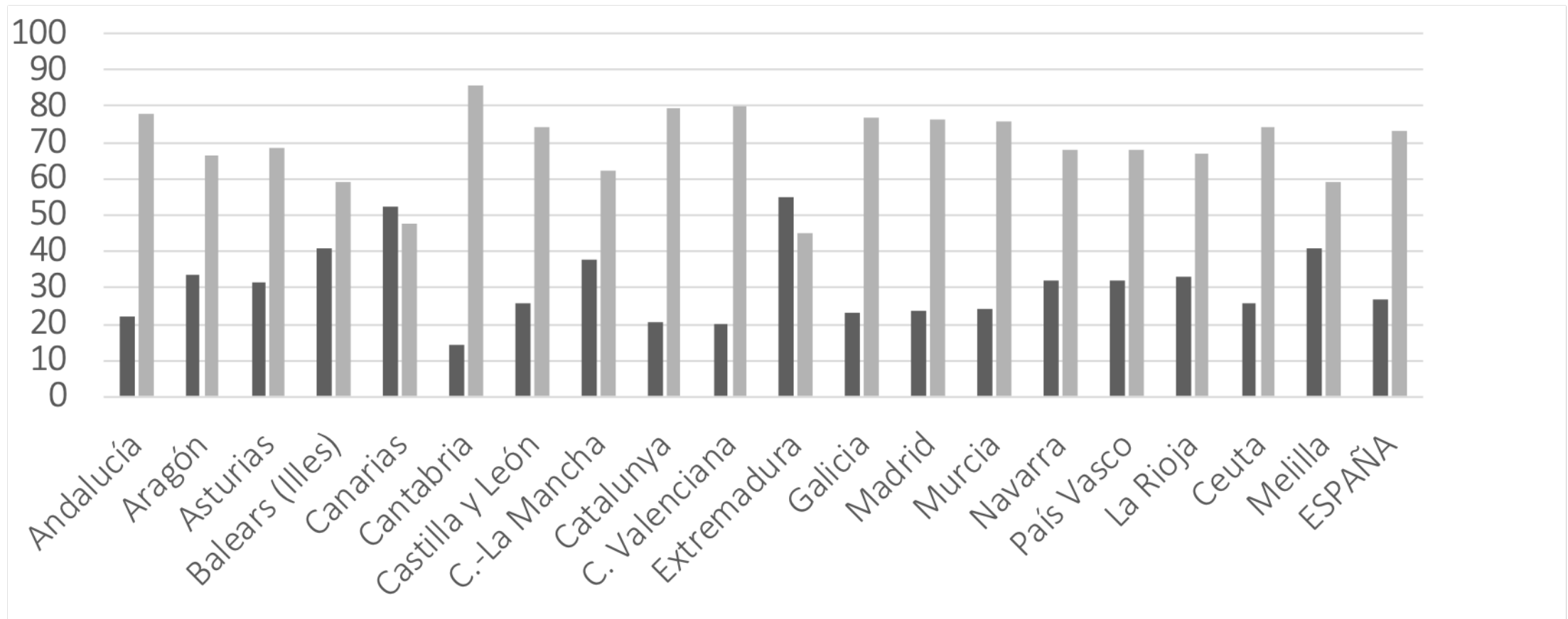
Índice de cobertura de los principales servicios a mayores por Comunidad Autónoma (2018) [en porcentaje] (II)

Comunidad Autónoma	Teleasistencia	SAD	Centros de mayores	Centros de día	Residencias	
					Centros	Viviendas
Extremadura	1	1,2	74,1	2,8	6,4	0
Galicia	3	4	---	1,3	3	0,31
Madrid	16	9,1	64,2	1,2	4,3	0,06
Murcia	5,4	2,2	42,1	0,9	1,4	---
Navarra	7,1	2,4	79,2	0,9	4,4	0,7
País Vasco	10	1,6	25	0,8	4	0,6
La Rioja	4,1	7	65	1,1	5	0,02
Ceuta	8,2	6	84,5	0,3	2	0
Melilla	9	3,4	46	1,5	2,4	0
MEDIA	10,4	5	46,2	1	4,2	0,1

Fuente: elaboración propia a partir de los datos del informe “Servicios sociales dirigidos a las personas mayores en España”, el Ministerio de Sanidad, Consumo y Bienestar Social, de 5 de febrero de 2019 (disponible “online” en imserso.es).

II. Servicios para mayores en cifras (III)

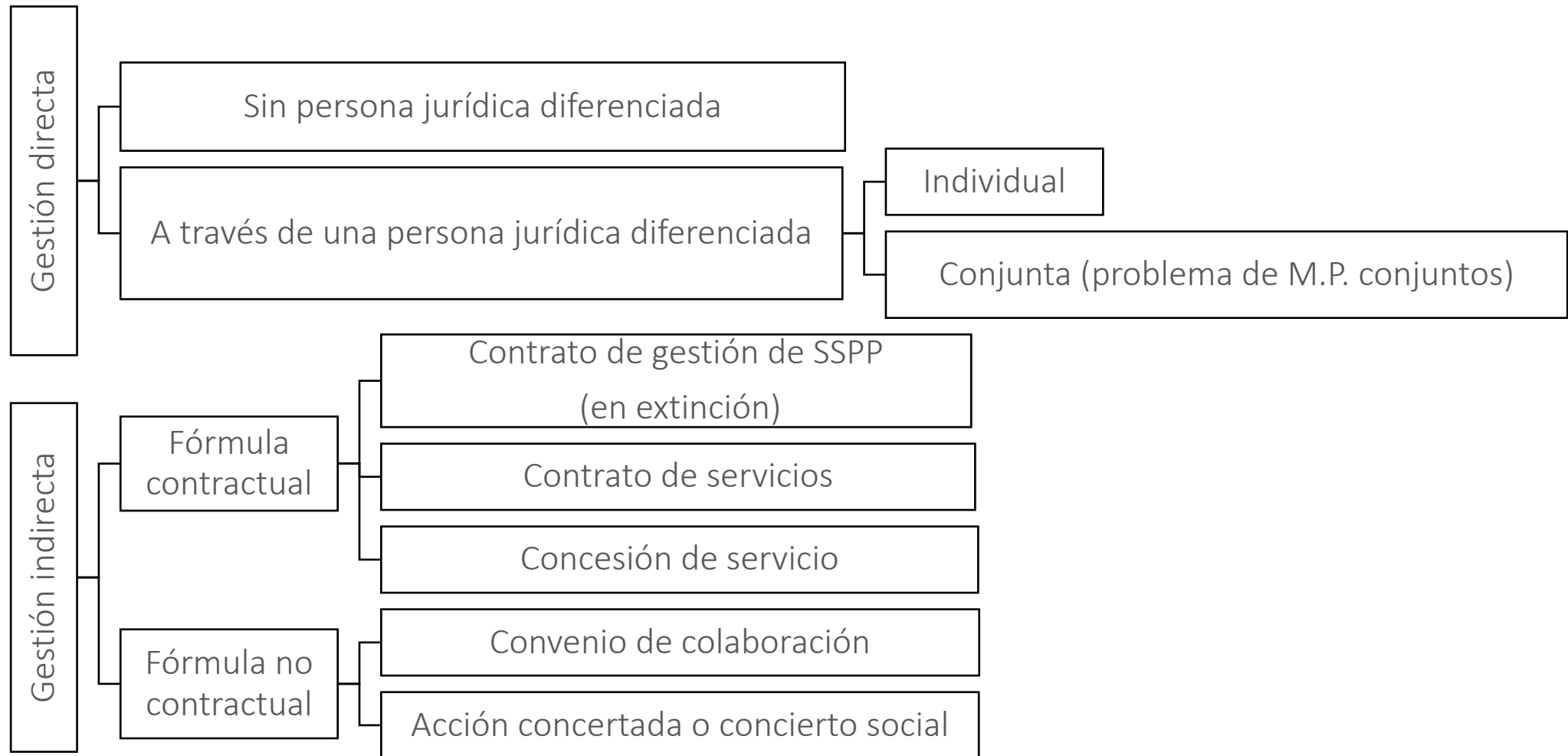
Plazas residenciales en centros públicos y privados por Comunidad Autónoma (2019)
[en porcentaje]



Fuente: elaboración propia a partir de los datos de A. ABELLÁN GARCÍA, P. ACEITUNO NIETO y D. RAMIRO FARIÑAS, “Estadísticas sobre residencias: distribución de centros y plazas residenciales por provincia. Datos de abril de 2019”, *Informes envejecimiento en red*, núm. 24, 2019, pp. 1-24, p. 17.

III. Formas de gestión de los servicios

Esquema de las fórmulas de gestión de los servicios para mayores conforme a la normativa vigente



IV. Representación de los mayores en los gobiernos locales

- Técnicas de representación y protección de los mayores a nivel local:
 - CONSEJOS MUNICIPALES DE MAYORES (participación activa – Índice de envejecimiento activo)



- DEFENSOR DEL MAYOR (seguridad – índice de envejecimiento activo)

V. Reflexión final: cuidados y atención sanitaria

- Necesidad de programar una política pública a largo plazo sobre atención y cuidados para mayores – definir el papel de los municipios en el sistema

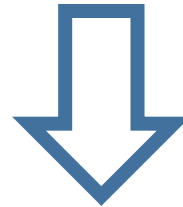
- Coordinar prestaciones sanitarias y servicios de atención y cuidado: modelo alemán de *Pflegeversicherung* – seguro de cuidado ligado al seguro sanitario

- Optimizar las formas de gestión, tanto contractuales, como no contractuales – potenciar el voluntariado y la solidaridad

- Promover nuevas fórmulas de atención y cuidado e integrar las distintas políticas públicas

¡Muchas gracias!

silvia.diez@uam.es



Sigue nuestro blog: www.idluam.org